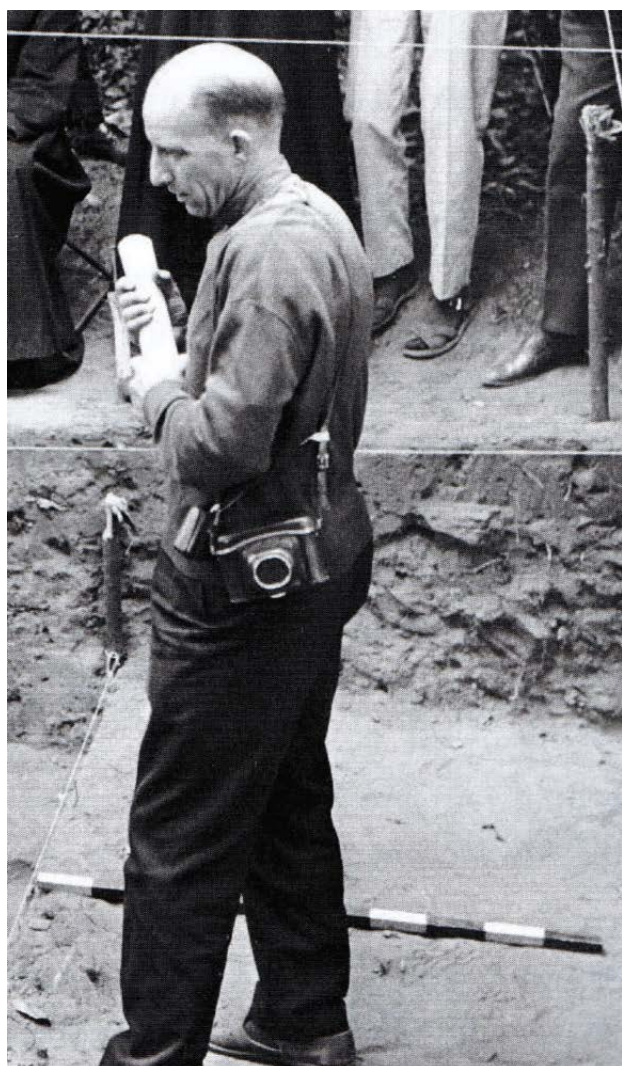


## M. L'ABBE GILBERT TIEGHEM (1921 - 2019)

par Denise BRICE<sup>(1)</sup> & Bruno MISTIAEN<sup>(2)</sup>

Mots-clés. – Biographie, prêtre, géologie, archéologie, préhistoire  
Key words. – Biography, priest, geology, archaeology, prehistory

Gilbert Tieghem est né à Wattrelos en 1921. Il fut ordonné prêtre du Diocèse de Lille le 31 mars 1945. Il est décédé le 13 juillet 2019 dans sa 99<sup>e</sup> année et la 74<sup>e</sup> année de son sacerdoce. A Wattrelos, il a été prêtre à l'église Sainte-Thérèse, actif dans les paroisses du Christ-Roi et de Saint-Vincent-de-Paul. Il était membre de l'équipe pastorale de la Sainte-Famille à Roubaix. Il devint prêtre aîné en 1995 à Wattrelos. Il fut professeur aux instituts privés Saint-Louis et Saint-Jude à Armentières. Il était Chevalier des Palmes académiques.



Vers 1960, l'abbé Gilbert Tieghem était déjà engagé en archéologie. Il a ainsi réalisé des fouilles en différentes régions de France et de Belgique (liste non exhaustive) :

- Dans le Nord de la France : à Lille (à Rihour, Tour Ysembart), à l'abbaye de Cysoing, à Templemars, à Villeneuve d'Ascq (Motte de Quiquenpois, Centre Marc Sautelet), et à Ancoisne au NW de l'église d'Annapes, à Wattrelos, dans les monts de Flandre (Mont Noir, Mont des Cats, commune de Godewarsvelde). En 1963, il a participé avec Pierre Leman à l'inventaire des séchoirs à tuiles de la région nord ;
- Dans le Pas-de-Calais à Montigny en Gohelle, Lens, Hénin-Liétard ;
- En Haute et Basse Normandie dans le Calvados et à Fontenay-le-Marmion ;
- Dans la Haute vallée de la Loire - en Rhône-Alpes.
- En Belgique au Mont Kemmel.

C'est au titre de cette activité scientifique que Gilbert Tieghem était membre de la Société Géologique du Nord depuis 1955. Il fut un trésorier attentif de 1955 à 1985. Chercheur inclassable, très pédagogue, il a communiqué sa passion de la géologie et de la préhistoire autour de lui. Certains de ses élèves y ont trouvé carrière dans notre région. Toujours actif (sans négliger ses fonctions de prêtre), il a participé à de nombreuses activités de terrain dans le nord de la France, soit en interventions d'urgence, soit en recherches ponctuelles ici ou là... Le lecteur trouvera d'autres informations sur ses activités dans les quelques publications mentionnées ci-après. L'abbé Tieghem était en relation avec Mgr. Delépine à l'Université catholique de Lille, dont il connaissait les collections de préhistoire. En 2006, il a remis à Denise Brice de précieux documents qui ont été déposés dans ces archives.

**Remerciements.** — Cette courte biographie de l'abbé Gilbert Tieghem a été réalisée grâce aux informations transmises par MM. Pierre Leman, ancien directeur des Antiquités historiques et préhistoriques du Nord et du Pas-de-Calais, et Jean-François Berghe, président de la Société Historique de Tourcoing et du Pays de Ferrain, que nous remercions chaleureusement.

Fig. 1. – L'abbé Gilbert Tieghem sur un chantier de fouille archéologique en 1964. Photo extraite de la revue "Tourcoing et le Pays de Ferrain" (n° 49, 2016), aimablement communiquée par M. Jean-François Berghe.  
Fig. 1. — Gilbert Tieghem on an archaeological excavation site in 1964. Photograph from the "Tourcoing et le Pays de Ferrain" journal (issue 49, 2016), kindly provided by Mr. Jean-François Berghe.

<sup>(1)</sup> 14 rue Yves Decugis, 59650 Villeneuve d'Ascq ; dbrice@orange.fr

<sup>(2)</sup> 4 rue du Maréchal De Lattre de Tassigny, 59930 La Chapelle-d'Armentières ; bruno.mistiaen@yncrea.fr

## PUBLICATIONS DE L'ABBE GILBERT TIEGHEM

(réunies par D. Brice, A. Blicq & P. Leman)

- TIEGHEM G. (1963). – Le Tardenoisien des Monts de Flandre. *Bulletin du Comité Flamand de France*, **XVII** (1-2) : 188-193.
- TIEGHEM G. (1963). – La cachette de lames de silex du Mont des Cats (Godewaersvelde). *In* : Compte rendu du IV<sup>e</sup> congrès des sociétés savantes du nord de la France à Hénin-Liétard : 5-12.
- BOUTRY J., DOLLE P. & TIEGHEM G. (1968). – Quelques précisions sur le Quaternaire des carrières d'Elnes et d'Hallines. *Annales de la Société Géologique du Nord*, **LXXXVIII** : 173-178.
- TIEGHEM G. (1969). – La Préhistoire du Nord et du Pas-de-Calais : aperçu d'ensemble. *In* : Géologie du Nord de la France. *Annales de la Société Géologique du Nord*, **LXXXIX** : 127-129.
- TIEGHEM G. (1971). – La station néolithique du Mont Noir (Nord). *Bulletin de la Société préhistorique française*, Comptes rendus des séances mensuelles, **68** (7) : 197 [résumé].
- TIEGHEM G. (1975). – Une fouille méthodique, la Motte de Quiquempois à Villeneuve d'Ascq. *Comité d'Histoire du Haut-Pays (Fruges), Etudes et Documents*, **1** : 53-57.
- TIEGHEM G. & CARTIER B. (1976). – Evolution de la tèle à lait du XIV<sup>e</sup> au XIX<sup>e</sup> siècle au manoir de Quiquempois (Villeneuve d'Ascq). *Revue du Nord*, **58** (228), Archéologie : 113-136.
- TIEGHEM G. (1979). – Villeneuve d'Ascq. Manoir de Quiquempois. *Archéologie médiévale*, **9** : 136 [compte rendu].
- JEANSON L., LEMAN P. & TIEGHEM G. (1981). – Cyssoing (Nord), Abbaye. *Archéologie médiévale*, **11** (1) : 278-279 [compte rendu].
- TIEGHEM G. (1982). – La station néolithique du Mont Noir, commune de Saint Jans Cappel. Essai de synthèse. *Travaux du Groupe archéologique lillois*.
- TIEGHEM G. (1983). – Lille (Nord), Tour Isembart. *Archéologie médiévale*, **13** : 309 [compte rendu].
- TIEGHEM G. (1984). – L'église Saint-Folquin d'Esquelbecq. *Annales du Comité Flamand de France*, **X** : 13-15.
- TIEGHEM G. (1985). – Objets archéologiques trouvés dans les fouilles régionales et appartenant à la pharmacopée des époques anciennes. *In* : XXVI<sup>e</sup> congrès de la Fédération des Sociétés Savantes du Nord de la France (Villeneuve d'Ascq, 1985).
- BOUCHER S. & TIEGHEM G. (1988). – Une scène de procession sacrificielle sur une plaque de bronze découverte à Templemars (Nord). *Revue du Nord*, **70** (276), Archéologie : 83-97.
- TIEGHEM G. (1989). – Le couvre-feu dans le Nord de la France aux XIII<sup>e</sup>-XIV<sup>e</sup> siècles. *In* : Travaux du Groupe de Recherches et d'Etudes sur la céramique dans le Nord - Pas-de-Calais (Actes du Colloque de Lille, 26-27 mars 1988). *Nord-Ouest Archéologie*, n<sup>o</sup>h.s. 1989 [compte rendu de R. HANOUNE, 1990, *Revue du Nord*, **72** (286) : 190-191].
- SINGER M., BONIFACE F., DELECAUT M., TIEGHEM G. & CASTELAIN B. (1990). – Quelques fibules émaillées découvertes dans la région lilloise. *Revue du Nord*, **72** (286), Archéologie : 163-167.
- GILLON P. & TIEGHEM G. (1997). – Watrelos (Nord) : Winboute. *Archéologie médiévale*, **27** : 181 [compte rendu].
- TIEGHEM G. (2000). – Notes d'épigraphie. L'église Saint-Folquin d'Esquelbecq. *Annales du Comité Flamand de France*, **58**.